



Denne søgbare PDF-fil er downloadet fra min personlige hjemmeside www.ronlev.dk.

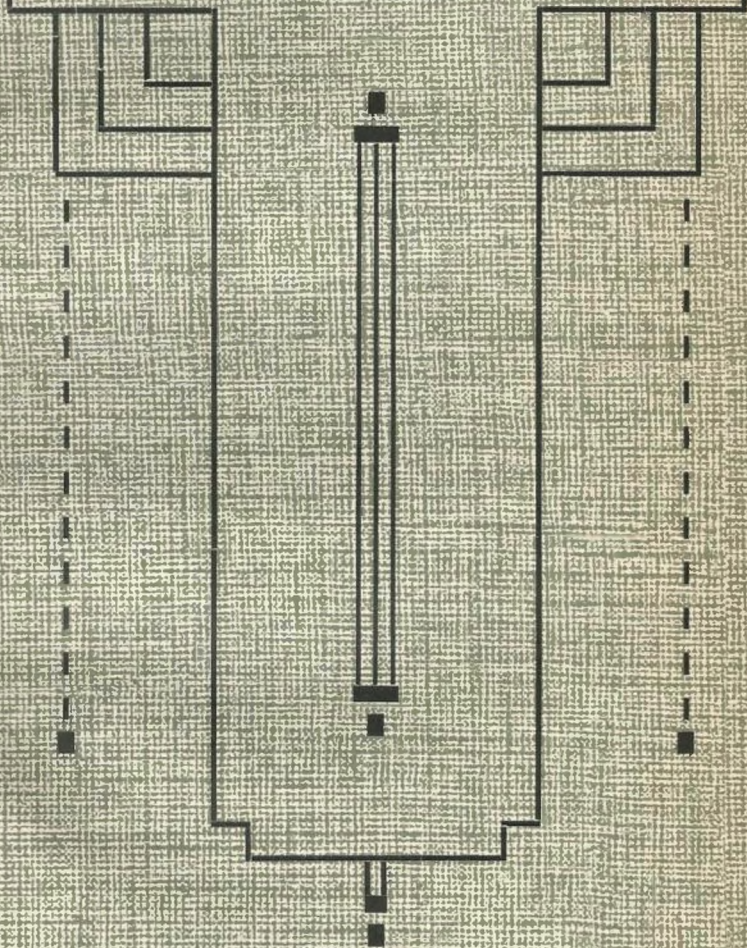
Det er tilladt at dele PDF-filen med andre, da der ikke er ophavsret til titlen.

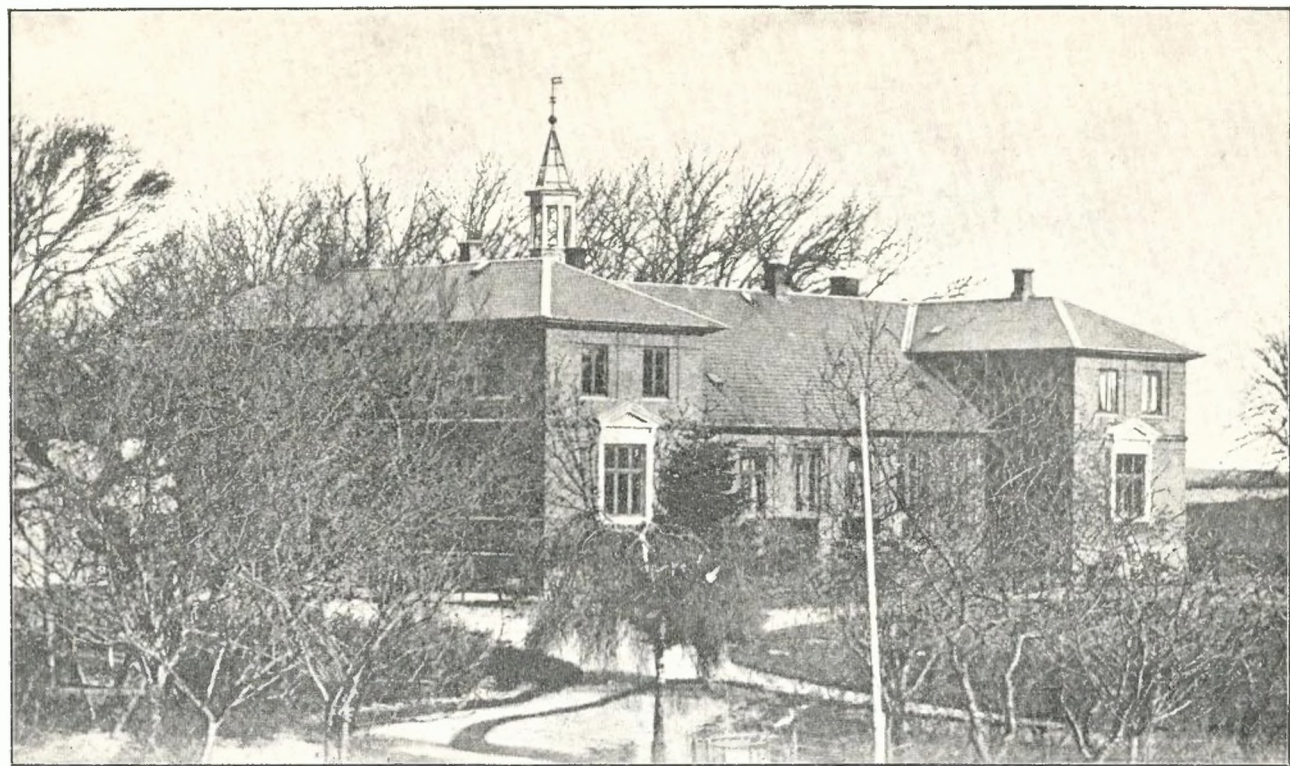
Besøg www.ronlev.dk. Måske er der andre af mine flere tusinde artikler og scannede bøger, der har interesse.

Mange venlige hilsener

Claus Rønlev

SLÆGTEN
BECH





Frederiksberg.

SLÆGTEN BECH

PAA

FREDERIKSBERG

1810—1910

UDGIVET AF H. BECH

VED

P. C. B. BONDESEN



NYBORG
C. SCHØNEMANN'S BOGTRYKKERI
1910

I.

Hvor Slægtens Vugge stod.

Perle paa Havets glinsende Vove,
vaarfriske, grønne Aakandebled!
Som en Naturaand prægtig du stiger
op af det friske, kølige Bad.

Vaarsolen daler ned i dit Bæger,
gemmende gamle Kræfter i sig,
Guldfiske leger under dit Dække,
Sangfugle bygger Rede paa dig.

Mellem de danske frodige Lande,
midt i den friske, gyngende Sø
straaler du som en Perle paa Voven,
svømmer du, Odins dejlige Ø!

DER, paa Odins gamle Ø, stod Slægtens Vugge. Ikke langt fra en lille Bæk, der snoede sig ud og ind, forbi Gaard og Have, gennem Eng og Skov. Et yndigt Kildevæld, der bag de dunkle Ege fortalte Eventyr i Kvæld. Og Drengene, der legede ved Bækken, lyttede. Udlængsel fyldte dem, og gerne havde de fulgt den sølvklare Strøm, der syngende og dansende blinkede til dem, idet den forsvandt i Skoven.

Og saa satte de deres smaa Skibe i Vandet. Det var kun Spaan og Nøddeskaller, men store nok til i Børnenes Leg at føre ud i Verden, hvor Rigdom og Lykke ventede. — Barnet er Mandens Fader, siger et gammelt Ord. Af

Barnets Leg vokser Manddoms Gerning frem. I hvert Fald ofte, og Drøm bliver til Virkelighed.

Saaledes for Drengene fra Slæbækgaard. Gennem Barndomsaarene fulgte de Bækken, saa langt det lod sig gøre, og senere var det den, der fulgte dem, da de maatte forlade Hjemmet og drage ud i Verden for at søge Lykken. Ind i de lyse Barndomsminder snoede den sig, i hvert et



Slæbækgaard,
til højre den tidligere Hovedbygning.

Træk fra den Tid var den med, og de kom saadan til at elske denne lille Bæk, saa de tog Navn efter den.

Slæbækgaard i Kirkeby Sogn var en af de saakaldte jordegne Gaarde, der vel nærmest nu svarer til Arvefæste.² Der var ikke saa stor en Forskel paa de jordegne Bønder og Fæstebønderne. Væsentligst bestod den deri, at deres Ejendom gik i Arv; thi vel var deres Landgilde ringere, men saa var til Gengæld deres Landeskatter betydelig større end Fæsternes, og iøvrigt var de stillede paa lige Kaar med

disse. Saaledes maatte de gøre Ægt og Arbejde som dem og blev i det hele taget behandlet paa samme Maade.³

Slæbækgaard laa lunt imellem store Skove; til den ene Side Bøgeskov, til den anden gamle, ærværdige Ege, af hvilke kun Purrer nu er tilbage. Vest for Gaarden gik Adelvejen imellem Svendborg og Odense, og fra denne bøjede en mindre Vej ind ad Porten lige op mod Hovedbygningen, der som Hestestald staar endnu. En mægtig Bævreask strækker sine Grene skærmende ud over dette Hus, hvorfra Slægten Bech er udgaaet. Vinden leger i dens vældige Krone, Bladene vender sig og blinker i Solen, og der høres et Sus, der kalder Minderne frem fra en svunden Tid.

Under Svenskekrigen led Slæbækgaard meget. Dens Ejer var død og hans Familie flygtet, saa Gaarden stod helt øde. 60 Fag Hus var nedbrudt og af Stuehuset kun 9 Fag og en Korsstue paa 4 Fag tilbage; men alle Døre og Vinduer var borte. Saaledes skildres ved et Synsvidne paa Sunds Herredsting den 26. April 1661.⁴

I Kong Frederik III.s Matrikel af 1664 er Slæbækgaard opført med 7 Td. 4 Skp. 2 Fdk. 2 Alb. Hartkorn, og Ejeren var da *Rasmus Nielsen*, der dog ikke besad den ret længe. Allerede nogle faa Aar efter nævnes

Jep Nielsen

som Gaardens Ejer, medens Herligheden fremdeles er Kronens. Jep Nielsen var fra Rorud i Kirkeby Sogn.⁵ Om han var i Slægt med Rasmus Nielsen, muligt hans Broder, vides ikke; men han var allerede en ældre Mand, og Gaarden gik derfor snart over i andre Hænder.

Niels Knudsen

var 1680 »kgl. Majestæts Proprietair« paa Slæbækgaard, der da stod for 8 Td. 4 Skp. 3 Fdk. Hartkorn med 3 Skp. 1 Fdk. 1 Album Svineolden. Forholdene var nu blevet en Del bedre, saa det hedder, at »Manden var vel ved Magt og Gaarden iligemaade.«⁶

Niels Knudsen var født 1641 og døde 1702, begravet 10. Maj. Han var gift med *Anne Jepsdatter*, født 1644, begravet 25. April 1708, formentlig en Datter af Jep Nielsen. Der var 4 Børn:

1. *Maren*, døbt 12. Juni 1681.
2. *Jep*, se nedenfor.
3. *Knud* og
4. *Karen*, Tvillinger, døbte 7. November 1686.

Jep Nielsen,

døbt 16. September 1683, blev ved Moderens Død Ejer af Slæbækgaard og ægtede samme Aar *Maren Rasmusdatter*, født 1685, Datter af Rasmus Hansen og Karen Pedersdatter. 1718 kom det kongelige Ryttergods ved Auktion til Etatsraad Trolle paa Nakkebølle, og med Herligheden synes ogsaa Slæbækgaard at være bortsolgt. Imidlertid købte Jep Nielsen den igen 1725 for 700 Rdl. Curant i Følge udstedt Panteobligation, som han indfrieede 11. Juni 1736. Den 12. September 1764 døde hans Hustru, og samme Aar den 11. November gik ogsaa han bort, 81 Aar gammel. De havde 8 Børn:

1. *Anna*, døbt 7. September 1710..
 2. *Peder*, døbt 16. Juni 1713.
 3. *Karen*, døbt 21. August 1715.
 4. *Maren*, døbt 13. Februar 1718.
 5. *Johanne*, døbt 8. December 1720.
 6. *Margrethe Cathrine*, døbt i Maj 1723, begravet 16. December 1744.
 7. *Abelone*, døbt 3. Februar 1726.
 8. *Niels*, døbt 6. Marts 1729.⁶
-

II. Slægten Bech i Svendborg.

Blanke Sund
og Bøgelund,
hvoraf vidt gaar Ry!
Kranset af de grønne Skove,
spejler i den klare Vove
sig den lille By.

Nutidslivet frisk sig rører,
men paa Mindets Røst vi hører
dog med stille Lyst.
Billed fra de gamle Dage,
stig da frem med Fryd og Klage,
giv det svundne Røst!⁷

Jep Nielsens Sønner tog Navn efter den lille Bæk, der var med i deres Barndomsleg som senere i deres lyse Ungdomsdrømme. Den ældste, *Peder Bech*, døbt 16. Juni 1713, begravet i Svendborg Klosterkirke 18. September 1772, gik den juridiske Vej og fik 17. Juni 1735 Løfte paa By-skriverembedet i Svendborg, hvor han senere, 1. Juni 1770, blev Byfoged.⁶

Den yngre Broder

Niels Bech

var født paa Slæbækgaard og døbt i Kirkeby Kirke 6. Marts 1729. Han kom ogsaa til Svendborg, hvor han blev Købmand og Kirkeværge.

Hver By havde som nu sine patriciske Slægter; men dengang var det altid disse, der styrede Byens Anliggender. Da var det umuligt at tænke sig, at der skulde regeres fra neden. Det var som Regel de større Købmandsfamilier, der hørte til Patricierne og stod for Styret. Saaledes ogsaa i Svendborg, hvor Niels Bech ved Giftermaal kom i Købmandsgaard og i patricisk Slægt.

Det var Thomas Sørensens 35-aarige Enke *Anne Marie Riber*, som han blev viet til i Nicolai Kirke 18. November 1757.⁶

Der var meget at gøre i den store Købmandsgaard, og baade Mand og Kone maatte tage Haand med i Arbejdet. Derfor saa man ogsaa Købmanden med hvidt Forklæde og i Træsko; i Magasin eller i Kælder, i Butik eller Gaard. Og samtidig maatte han underholde sine Kunder, der tillige var hans Gæster og skulde beværtet efter en større Maalestok. Bønderne søgte Hjælp og Raad hos ham. Var Præsten »vor Far« der hjemme, saa var Købmanden det, naar Bonden kom til Bys. Han maatte vide Besked om alt, ham kunde man betro alt, og sjælden blev denne Tillid skuffet.

Og Købmandskonen havde ogsaa nok at gøre; ude og inde i største Travlhed hele Dagen. Men saa var det ogsaa en sand Hvile for dem, naar de om Søndagen kunde følges ad i Kirke eller i Selskab. Da var det som en hel anden Verden aabnede sig for dem, og da var de ikke til at kende igen. Madamen optraadte nu i nedringet Silkekjole med store Pufærmer; et Tylls Tørklæde besat med Piber dækkede Hals og Bryst, medens et stort Hovedsæt ogsaa med Piber rundede ud over Tindingerne.⁸ Købmanden bar til Stads trekantet Hat paa den pudrede Paryk, der endte i en Silkepunng; havde hvid Halsklud og Krave med Kalvekrøs samt en temmelig stor Vest. Kjolen var af forskellig Farve, ofte med blanke Knapper, og den hele Dragt sluttede med Silkestrømper og Spændesko.⁹

Levede man til daglig yderst tarveligt, saa var Overdaadigheden til Gengæld des større i Selskabslivet. Da blev der intet sparet. Retterne var mange og solide, og

Vinen flød rigelig. Cigarer kendte man endnu ikke, de kom først hertil med Spaniolerne 1808;¹⁰ men man røg efter Bordet »Biskoptobak« til 1 Mk. Pundet af smaa engelske Kridtpiber.⁸

Ved Nytaar 1761 mistede Niels Bech sin Hustru, der blev begravet 7. Januar. Han sad nu som Enkemand i henved 3 Aar og ægtede derpaa i Frue Kirke 19. Oktober 1763 *Elisabeth Sophie Bondo*, døbt 30. August 1743, Datter af kgl. Skovrider Christian Olufsen Bondo, der fik Bestalling 3. December 1737, Afsked 26. Marts 1765, og hvis Fader og Farfader havde indtaget samme Stilling som Skovrider i det Svendborgske Distrikt.¹¹

Niels Bech blev ingen gammel Mand. Han døde allerede 1769 og blev begravet 12. Oktober. Enken giftede sig igen 31. Oktober 1770 med Købmand *Gomme Graae*, døbt 22. Marts 1744, der ogsaa blev Kirkeværge. Han døde 17. November 1804; hans Enke 2. Januar 1809.¹¹

I første Ægteskab havde Niels Bech Datteren

Birgitte Cathrine, døbt 10. Maj 1759; i andet:

1. *Jep*, døbt 17. August 1764, begravet 13. Maj 1769.
2. *Anne Marie*, døbt 1. August 1765.
3. *Christian*, døbt 8. Januar 1767.
4. *Hans*, døbt 17. Juli 1768.
5. *Maren*, døbt 13. September 1769; begravet 14. April 1770.⁶

Sønnerne studerede; den ældste Theologi, den yngste Jura. — *Christian Bech* blev privat dimitteret til Universitetet 1786 og theol. Kandidat 19. Juli 1792 med non; var derefter Skibspræst — fra 11. Juli 1794 indtil 10. April 1795, da han udnævntes til Sognepræst i Tved ved Svendborg. Allerede 9. August 1811 tog han sin Afsked og levede derpaa som Emeritus i København, hvor han døde 1832. Han var gift med en Datter af Sukkerraffinadør Valentin Madsen, men havde ingen Børn.¹²

III.

Slægten Bech paa Frederiksberg.

Vi hilser dig, du underskønne Ø!
 med dine rige, blomsterklædte Strande,
 som favnes kærligt af den stolte Sø,
 du er en Perle mellem danske Lande!
 Naar Øjet følger dig fra Kyst til Kyst,
 „hvor er her skønt!“ det toner i vort Bryst.

Ja her er skønt! De runde Høje smaa
 bær gylden Frugt hver eneste Skærsommer,
 naar Akset svulmer paa det ranke Straa,
 og Engen smykker sig med gule Blommer;
 i hvert et Hegn de røde Roser staar,
 og Abildhaven dølger Hus og Gaard.

Fra Hou til Gulstav Klint ved Østersø,
 fra Vesterstrand til Bæltets grønne Vove,
 er du, vort Langeland, en dejlig Ø,
 en frugtbar Vang, omkranst af svale Skove!
 Vi derfor elsker dig, vor Fødestavn!
 Hvor vi end stedes, priser vi dit Navn.¹³

Hans Bech,

født i Svendborg 1768, døbt 17. Juli, kom efter at være blevet dansk Jurist, til Langeland, hvor han i fem og tyve Aar, indtil 1823, var Godsforvalter paa Hjørholm hos Kammerraad, Kaptajn Christen Madsen.

Det var endnu i de gode Tider, da der var Fred og Fremgang hele Landet over; da Klublivet og Selskabelig-

beden florerede; da det gik lystigt til, og det ikke mindst paa Hjortholm, hvor man hos den gæstfri Familie glemte alle Bekymringer og kun levede som Øjeblikkets Børn,

der „glad kunde synge ved Glassenes Stød
og glemme hvad bittert dem Tiderne bød“.¹⁴

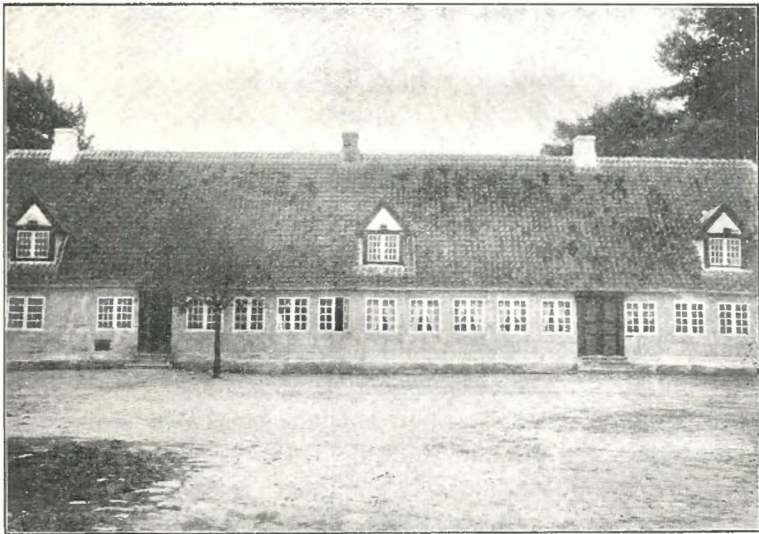
Her traf Forvalter Bech sammen med Lehnsgreven, »den gamle General«, der 1810 solgte ham to Bøndergaarde i Hagenby, hvilke blev sammenlagte og efter Greven fik Navnet *Frederiksberg*. Der var lidt over 23 Tdr. Hartkorn, og Købesummen udgjorde 18000 Rdl. dansk Curant.

Og paa Hjortholm traf Bech Grevens Godsinspektør Jørgen Goth, hvis Datter Inger Cathrine blev hans Hustru.

Jørgen Goth, født 1742, døbt 26. Oktober i Humble Kirke, † 14. September 1817, var Søn af Forpagteren paa Vestergaard Ole Pedersen Rifsgaard og Arengoth Margrethe Jørgensdatter Goth og optog Moderens Familienavn. Han studerede Jura og blev Godsforvalter, senere Inspektør hos Grev Ahlefeldt samt efterhaanden Forpagter paa Nordenbrogaard og Vestergaard. Tilsidst købte han 1793 Brandsbygaarden, som han flyttede ud og gav Navnet Cathrineberg efter sin Hustru *Mette Cathrine Lauritsdatter*, født 18. Oktober 1756, † 25. April 1845, Datter af Godsejer Laurits Michelsen til Skovsgaard. Inspektør Goth havde tidligere været gift med Maren Krag, født 1740, † 1776, Datter af Sognepræsten i Magleby Hr. Niels Rosenstjerne Krag og Jacobine Ernstine Zumbildt. I begge Ægteskaber var 12 Børn, af hvilke *Inger Cathrine* var den ottende i Rækken. Hun blev født paa Nordenbrogaard 1785 og døbt i Magleby Kirke. Af Fortegnelsen over de mange Faddere, som dengang blev indført i Kirkebogen, ser man, hvem der hørte til Familiens Omgangskreds. Der var Sr. Henrik Funch paa Søgaard, hvis Hustru holdt Barnet over Daaben. Endvidere Hr. Assistent Sünckenberg i Præstegaarden samt Madam Goths Brødre — Michel Lauritsen af Brandsbygaarden, Rasmus og Jesper Lauritsen paa Skovsgaard — og hendes Fættre Michel Rasmussen paa Mariendal og Hans Rasmussen i Longelse Bondegaard. Endelig nævnes Strandkontrollør

Hans Mogensen i Hennesved, Jomfru Kaare paa Brolykke og Christian Olufsens Hustru fra Rudkøbing.¹⁵

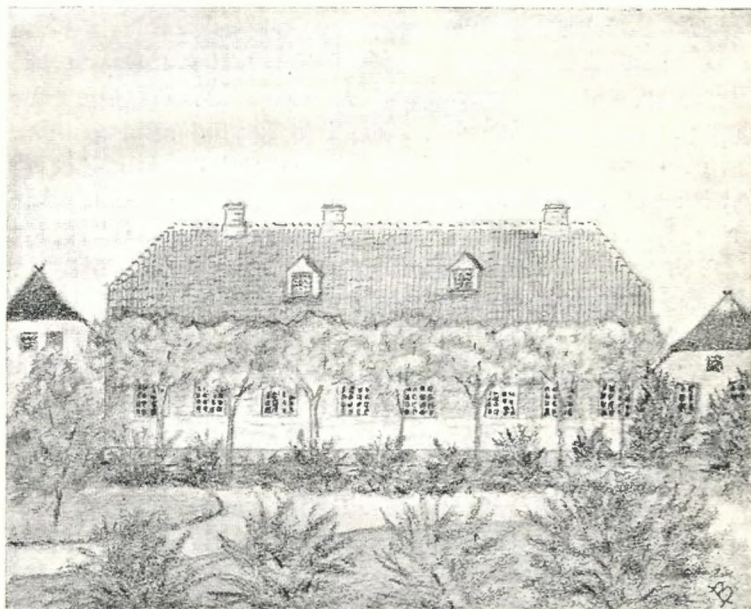
Endnu 1792 er Jørgen Goth Forpagter paa Nordenbrogaard, saa her tilbragte Datteren Inger Cathrine sine første Barndomsaar; men senere voksede hun op paa Cathrineberg, som Faderen havde købt, og derfra var ikke langt til Hjortholm, hvor Hans Bech var Forvalter. Den 24. November 1811 blev de ifølge »allernaadigst« Bevilling



Cathrineberg.

af 22. November viede i hendes Hjem, og de flyttede nu ind paa Frederiksberg, hvor et større Arbejde ventede paa dem. Der var nok at gøre ude og inde. De gode, fredelige Tider var forbi; Krigen havde afløst Freden, det var blevet Nedgangstid. De to Bøndergaarde, som Forvalter Bech havde købt af Lehnsgraven, laa ved Siden af hinanden i Hagenby; Christian Andersens Øst for Hans Christian Dahls. Begge Gaarde blev ombyggede og den førstes Stuehus indrettet som Hovedbygning. Der var ikke

mange Bekvemmeligheder. Den var som hele Tiden kun yderst tarvelig. Til højre for Indgangsdøren var Dagligstue og Kabinet ud til Gaarden, Spisestue og Sovekammer ud til Haven. Til venstre for Gangen var et lille Kontor; bag dette Spisekammer, Køkken og Borgestue ud til Gaardsiden; til Haven Spindestue og Pigekammer. Paa Loftet var mod Syd to Kamre for Husjomfru og Mejerske. I Dahls Stuehus paa den anden Side Gaardspladsen, hvor nu Heste-



Det gamle Frederiksberg.

stalden ligger, blev ogsaa indrettet nogle Værelser, hvor senere Børnene fik deres Kamre, og hvor der blev Skolestue og Bolig for Huslæreren.

Jorderne var forsømt, og forsvarlige Hegn trængtes der til overalt. Der var saaledes nok at gøre; men det unge Par besad Dygtighed og Virkelyst, og de tog med Glæde den ikke lette Gerning op. Snart kendtes det da ogsaa i Gaard og Mark, at de magtede Opgaven, og i Aarens Løb blev der af den første Familie paa Frederiks-

berg lagt en god Grund for de efterfølgende Slægtled at bygge videre paa.

Den smukke Lindeallé, der fører op til Gaarden, er plantet af Forvalter Bech, og til venstre vil man se et af hans solide Stenhegn, der staar lige saa smukt den Dag i Dag, som da det blev rejst for snart et Hundrede Aar siden. Ogsaa omkring Markerne lod han sætte saadanne Hegn. Til dette Arbejde indkaldtes Holstenere, der for hver Favn skulde have 1 Rdl. og en Flaske Brændevin. Det blev solide Hegn, der alle blev rejst paa en fast Grund af Sten; men det blev ogsaa kostbare Hegn, og de var nær blevet Forvalter Bech for kostbare, saa det kneb for ham at blive ved Gaarden. Dog han forstod altid at klare sig i en vanskelig Situation. Ogsaa i dette Tilfælde, og ved Flid og Sparsommelighed kom han dengang som baade før og senere igennem.

Den lille Bondehave, der havde ligget til Christian Andersens Fæstegaard, blev betydelig udvidet, og særlig anlagde han en stor Frugthave. Endnu staar de fleste af de Lætræer, han plantede om denne. De gamle Sølvpopler har i Sol og Regn som en trofast Vagt skærmet den Have, der er vokset op til en sjælden Pryd for Hjemmet og til en Glæde med mange lyse Minder for Familien.

Naar Forvalter Bech fik udrettet saa meget, og naar det forholdsvis ny Hjem snart blev saa rigt paa Minder, da maa man ikke glemme, at dette for en stor Del skyldtes hans Hustru. Bag enhver større Gerning staar altid en Kvinde, hvorfor ogsaa Kong Carl III. af Spanien gerne spurgte, naar en Sag blev forelagt ham: Qu est la femme? -- Hvor er Kvinden?¹⁶ Paa Frederiksberg var det Madam Bech, der stod bag ved det store Arbejde, som der blev udrettet. Det var hende, som gav sin Mand den Virkelyst, der maatte til for at naa saa meget. Dette i Forening med Bechs Dygtighed førte fremad og skabte et lykkeligt Hjem.

Man skal koge, før man retter an, siger et gammelt Ord. Og det forstod Bech. Han overvejede en Sag, før han satte den i Værk, og da lykkedes den. Hjælp til Arbejdet manglede aldrig i de Tider. Det var altid let at

faa Folk, og de blev gerne gamle i Gaarde. Pengene havde dengang mere Værdi end nu. En Forkarl og en Pige, der henholdsvis fik 15 og 6 Rdl. i Løn om Halvaaret, kunde som Regel lægge noget til Side, og en Arbejdsmand med sine 8 Skilling i Dagleje havde gerne tilstrækkeligt for sig og Familie, selv om denne var nok saa stor. Der bestod et smukt, patriarkalsk Forhold mellem Husbond og Tyende. Man tog sig af dette som en Fader af sine Børn. Saaledes kom Forvalter Bech en Dag og fortalte sin Tjenestedreng, at han havde fæstet ham op til Humble Præstegaard. Drengen tillod sig at gøre Indvending, han vilde helst blive, hvor han var; men det lod sig ikke gøre. Bech havde aftalt det med Provst Plesner, saa det kunde ikke forandres, og det vilde ogsaa være til Gavn for Drengen at skifte. Det kunde han altid lære noget af, og muligt han hos Provsten skulde have større Løn.

Børnene paa Frederiksberg blev efter den Tids Skik opdraget strengt. De skulde helst ikke mærke Forældrenes Kærlighed. Det var endnu i Oplysningstiden, da Lære sattes over Liv, da det gjaldt at føre Børnene frem i Kundskab, Pligt og Kristendyd.

Huslæreren satte sig ogsaa dette som Maal. Da han den 1. Maj 1831 forlod Pladsen efter i fire Aar at have læst med de yngste Børn, minder han sine Elever om at elske Dyden. Sit Afskedsord til dem kalder han »en simpel Glem mig ej,« som han rækker dem med inderlig Følelse for deres Vel og slutter med følgende Vers:

I Unge, som jeg hen ad Maalet førte
til Kundskab, Pligt og Kristendyd!
I Gode, som paa min Vejledning hørte
med barnlig, med uskyldig Fryd!
I Kære, i hvis Omgang jeg fandt Glæde
og glemte Bitterhed og Harm!
I, som jeg saa' ved Kundskab frem at træde
med Dydens Spire i den unge Barm! —
Fra Eder nu min Afskedstime tyder,
og Eder, Kære, mit Farvel jeg byder.

Gud leder Jer i Eders Fremtidsdage,
 saa beder nu min røgte Sjæl!
 Gid Eders Vandel altid ham behage —
 o da, da gaar det Eder vel!
 Gud kærlig hver en Sørgesky bortlede,
 som møder Jer paa Livets Vej!
 Gud med sin Varetægt omkring Jer frede,
 at Evighedens Maal I tabe ej!
 Følg Dydens Bud! Da I mig Glæde skænker —
 hver Gang paa Eder jeg tilbage tænker.

Følg Dydens Bud! Det var den røde Traad i den Tids Undervisning som ogsaa i Forkyndelsen i vore Kirker; men Livet svarede ikke altid til Læren, saa kun alt for ofte blev Dydens Bud overtraadt. Selskabeligheden førte ud i Drikkelag og galante Eventyr, der igen gav Anledning til Stridigheder selv inden for Familien og tit førte til Retstrætter, som kunde vare i aarevis og mange Gange ikke blive afsluttet, før Processen havde opslugt begge Parters Formue.

Forvalter Bech hørte imidlertid til de Undtagelser, som Tiden i saa Henseende ikke berørte. Vel holdt han sig ikke udenfor Selskabslivet. Tværtimod, han var gerne med i et godt Lag og kunde som paa Hjortholm ved Kaptein Madsens Fødselsdagsgilde af ganske Hjerte istemme;

Vi Glæderne plukket i frydfulde Vaar,
 ej Vinterens Komme den standse formaar!⁴

Men han gik aldrig over Stregen, saa der var ikke Malurt i de Bægere, han tømte, og Dagen derpaa kunde han glad igen gaa til Arbejdet der hjemme. Desuden var han uangribelig. Han kunde taale en Spøg og svare i Skoven, som der blev raabt; der skulde mere til at bringe ham ud af Ligevægt. Det var da en Selvfølge, at han var velset overalt og vandt sig mange Venner, og det vakte derfor stor Deltagelse, da han den 1. September 1837 blev kaldet bort.

Et stort Følge ledsagede ham den 8. September til Graven, og hans gode Ven Provst Plesner talte smukt over

de Ord: Salige er de, som dør i Herren; de hviler fra deres Gerning; men deres Gerning følger dem.

En Vandring kun er Livet her,
vort rette Hjem i Himlen er.
Did stunder hver et mødigt Fjed;
thi Banen gaar til Lys og Fred.¹⁷

Saaledes sang man ved denne Jordefærd, og det passede sikkert saa godt paa den Afdøde. Han var gaaet træt i det store Arbejde, han havde udrettet; men under dette havde han faaet Øjet opladt for det rette Hjem, imod hvilket han da vendte de mødige Fjed.

Der gik nogle Aar, og Madam Bech sad selv for Styret; men saa vilde Kræfterne ikke slaa til længer.

En smuk Junidag i Aaret 1845 laa hun syg. Fra Sengen kunde hun se den lune Sommervinds Leg igennem de klippede Lindekroner uden for det aabne Vindue. For hvert et Vindpust, der kom, vendte Bladene sig, og det lød som en sagte Klage ind til hende. Ak ja! Bladet skulde vel ogsaa snart vende sig for hende. Hun kunde dog ikke blive ved, men maatte nu overdrage Gaarden til Niels.

Dog ikke før hendes Død eller senest til 1. Maj 1849, om hun til den Tid var i Live. Selvfølgelig skulde de andre Børn hver især have deres Arv, hvad der kunde tilkomme dem. Og paa Papiret vilde hun ogsaa have ført, hvad hun skulde have i Aftægt, om hun skulde leve ud over Niels's Tiltrædelse. Hun vilde have rent Papir; alt skulde føres. Om det saa var, hvor mange Pund Ribs og Stikkelsbær hun skulde have, saa skulde det skrives. Orden skulde der være i alt, ogsaa i dette. Man vilde maaske kalde det Bagateller; men var hele Livet ikke sammensat af Bagateller! Hun havde altid lært, at mange Bække smaa gør en stor Aa.

Men, hvor blev de af, de gode Mænd, der skulde komme! Det var Grevskabets fungerende Birkedommer F. Boesgaard til Bønneløkke, der den Dag efter hendes Be-

gæring skulde nedsætte en Ekstraret paa Frederiksberg, og som Vidner var tilkaldt Godsejer Jacob Møller af Skovsgaard og hans Broder Zakarias i Skovgaard's Mølle samt som Lavværge Godsejer Hastrup til Hjortholm.

Op de gode Mænd kom, og Retten blev sat. Det blev en længere Akt, og det tog paa den gamle, svagelige Kones Kræfter. Dog, hun gjorde sig stærk for ikke at glemme noget, og alt kom med; men saa var hendes Kræfter ogsaa udtømte, og hun sank træt tilbage i Sengen efter at have hørt Testamentet oplæse, og efter at hun havde sat sit Navn under.

Endnu et Par Aar levede hun; men saa blev hun kaldet hjem den 4. Januar 1847 at mødes med sin forudgangne Husbond.

Hun efterlod sig 7 Børn:

1. *Elisabeth Sophie Bech*, født 29. Marts 1812, † ugift paa Frederiksberg 5. Januar 1865. Hun var engang tilligemed Søsteren Hanne aumodet om at være Fadder ved en Børnedaab, hvad de begge glædede sig meget til; men det gjaldt om at faa deres Faders Tilladelse. Han vilde imidlertid ikke have noget derimod, naar det ikke var for den Mark, der skulde til i Offer; den havde han ikke. Men saa meget havde de heldigvis selv sparet sammen, og de kunde da faa deres Ønske opfyldt. Dette lille Træk illustrerer Tiden, der kun kendte til Tarvelighed og lærte Ungdommen at spare.

I Skoven, der støder op til Frederiksbergs Have, havde Jomfru Elise lagt en Agerennød, som hun havde den Glæde at se spire og vokse op til Træ, under hvis Krone hun saa gerne dvælede paa de skønne Sommerdage, naar Nattergalen slog sine Triller og kaldte den lyse Ungdomstid tilbage. »Tante Lises Eg« vil for de kommende Slægter paa Frederiksberg staa som et smukt Minde om denne trofaste Kvinde, der var til saa megen Velsignelse for sine Omgivelser.

2. *Gomme Graae Bech*, født 12. September 1814, † 14. Maj 1899 paa Valsøllille.

Forvalter Bech havde paa Paaø udlagt tre Huse med Jord for derved at fritage sine tre Sønner for at blive Soldat. De to ældste — Gomme og Niels — blev ogsaa fri for Militærtjenesten; den yngste — Jørgen Goth — derimod ikke, da der imidlertid var kommet anden Bestemmelse, hvorefter ingen paa den Maade kunde undgaa Værnepligten. De to af disse Huse er atter inddraget under Frederiksberg, og det tredje vil ogsaa i nær Fremtid blive det.

Gomme Bech var først Forpagter paa Vibygaard paa Sjælland, derefter paa Skjoldenæsholm og Valsøllille. Han var gift med *Danieline Claudine Hastrup* fra Hjortholm, født 21. September 1815, † 12. Februar 1892 paa Valsøllille.

3. *Niels Bech*, født 6. Oktober 1817, † 26. Februar 1884, Proprietær til Frederiksberg, se nedenfor.
4. *Johanne Marie Cathrine Bech*, født 26. Juni 1819, † 18 Marts 1888. Gift 23. Juli 1852 med *Adolph Goth*, født 1826, † 19. Maj 1899, Gaardejer i Slotsbjergby paa Sjælland.
5. *Vilhelmine Christine Poulina Bech*, født 26. December 1822, † ugift paa Oringe 23. Maj 1883.
6. *Sara Birgitte Kirstine Bech*, født 2. Januar 1825, † 2. Juli 1884. Gift 17. Juni 1853 med *Michael Hellfach*, † 9. Februar 1886, Proprietær til Petersdal i Hyllinge paa Sjælland.
7. *Jørgen Goth Bech*, født 22. November 1826, † 9. Januar 1876 i København. Var Soldat og med i 48; senere Forpagter paa Brolykke i Magleby Sogn, hvorefter han blev Proprietær til Krummerupgaard ved Fuglebjerg; tilsidst Partikulier i København. Gift med *Bodil Madsen*, født 12. September 1838 i Illebølle, † 13. Maj 1904 i København.

Niels Bech

var født paa Frederiksberg den 6. Oktober 1817 og tilbragte sin Ungdom hjemme, hvor han blev en god Støtte for sine Forældre; ikke mindst for Moderen, da hun blev Enke og selv maatte overtage Styret. Ved hendes Død 1847 blev han Ejer af Frederiksberg, hvor han traadte i sin Faders Fodspor og ved Flid og Dytighed vandt sig et stort Navn som Landmand.

Og det var ikke paa et enkelt Omraade; men næsten paa ethvert Felt af Landbruget blev han Foregangsmand, til hvem alle saa hen og tog Lære af.

Han var saaledes blandt de første, som her paa Langeland merglede. Det var noget saa nyt, der maatte tiltrække sig almindelig Opmærksomhed, og som gav Anledning til megen Kritik, der nærmest gik ud paa, at nu vilde nok den unge Bech ødelægge, hvad hans gamle Fader saa nøjsommeligt havde forbedret. Des mere forundret blev man derfor, da det viste sig, at de merglede Jorder gav langt rigere Udbytte end før. Kritikken vendte sig til Ros, og mange fulgte det givne Eksempel.

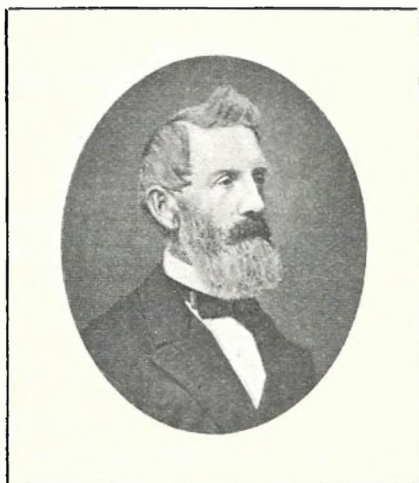
Og det blev ikke derved. Atter tildrog han sig alles Opmærksomhed, da han tilligemed Proprietær Hastrup paa Rødbjergshavn begyndte at dræne. Det var de to første, der her paa Øen nedlagde Dræningsrør, hvad der ogsaa snart viste sig at være meget fordelagtigt og derfor i den følgende Tid blev almindelig baade paa større og mindre Gaarde.

Men endnu var der meget at gøre, før Jorderne kunde give fuldt Udbytte. De mange Sten, der sad omkring i Markerne, og som Ploven hidtil havde maattet køre udenom, skulde fjernes. Det var et stort Arbejde, og det krævede Tid; men Bech tog ufortrøden fat og opgav ikke Ævret, før alle de større Sten var brudt op og bortkørte. En Del blev benyttet til Hegn, en Del anvendt til Bygninger. Saaledes er Mejeriet udelukkende opført af Kampesten fra Frederiksbergs Marker, ligesom ogsaa den fire Alen høje Grund under Hovedbygningen er kommet derfra.

Proprietær Bech indførte jyske Malkekøer, der var

haardførere og mere mælkeydende end det daværende mindre Økvæg. Derved gav hans Mejeri større Indtægter, ligesom han ogsaa ved Svineopdræt forøgede disse, saa han blev i Stand til at kunne rejse den ene Bygning efter den anden. 1848 saaledes en Kornlade og i 1850 en Kostald. Den gamle Lade i Dahlsgaarden blev indrettet til Svinehus, en ny Mejeribygning opførtes 1866, en Hestestald 1869 og endelig den nuværende Hovedbygning 1870 til 71.

Med Dyrkning af Roer blev Bech ogsaa Foregangsmand. Roer giver meget Arbejde nu, men endnu mere den-



N. Bech.

gang, da de blev plantede en for en efter først at være dyppet i en Blanding af Ler og Gødning. Desuagtet havde Bech dog allerede i de første Aar et Roerareal af indtil 4 Tdr. Land.

Ved Proprietær Bechs Flid og Dygtighed blev Frederiksberg Tid efter anden forbedret i høj Grad, saa den blev kendt i vide Kredse som en Mønstergaard, hvortil unge Mennesker gerne søgte hen for at lære Landvæsen, og mange dygtige Mænd vil med Tak mindes Bech, for hvad han har været for dem. Men ikke alene forbedrede han Gaarden, han forøgede den ogsaa, idet han af Hjort-

holms Gods købte Udjorderne af to Gaarde i Brandsby, ialt 42 Tdr. Land.

Bech kunde overkomme meget, flittig og evnerig som han var, og da han tillige var en brav Mand i hele sin Færd, saa vil man kunne forstaa, at han blev betroet mange Tillidshverv. Han sad saaledes i Sogneraadet, han blev valgt til Landvæsenskommissær, og han var Repræsentant i Kreditforeningen af Grundejere i Fyns Stift. Det var en stor Virksomhed, han udfoldede; men han forstod at inddele sin Tid, og han var paa Færde overalt. Og saa hurtig kunde han vise sig her og der, saa i Folke-munde hed det, at han kunde være to Steder paa én Gang. Det var vel Udtryk for, at han kunde være ét Sted til Gavns, og derfor lykkedes hans Virken og blev saa rigt velsignet. Han havde ogsaa lært, at Morgenstund har Guld i Mund, allerede i de unge Aar, da han mere end én Gang har ligget ude i Hakkelsekisten for at kunne vaagne om Morgenen og faa fodret sine Heste i rette Tid, og ofte, naar der kørtes Gødning, havde han læsset en Vogn, før Karlene kom op. Og hele Dagen igennem fulgte han Arbejdet og kunde ofte selv tage Haand med i dette, ligesom han efter Fyraften tit blev set i Haven med Skuffejern og Rive; thi ledig kunde han ikke være.

Men, han gik ikke aldeles op i Arbejde. Han fik ogsaa Tid til at være meget for sit Hjem, hvor han var en trofast Mand og en fortrinlig Fader.

Den 6. Oktober 1855 havde han ægtet *Arondine Salomine Hirsch*, født i København 14. Maj 1833, Datter af Grosserer Joseph Hirsch (f. 14. Aug. 1779 i Danzig, † 1. April 1861) og Pauline Paulsen (f. 3. Novbr. 1801, † 20. Marts 1887 i Kbhvn.).

Tiden gik, og den gaar altid hurtig i Sol og Medbør. Og Sol og Medbør var der paa Frederiksberg, saa inden man ret vidste af det, var der gaaet mange Aar, og Bech var blevet en ældre Mand, hvis Helbred alt længe havde været vaklende. Derved var han ofte blevet mindet om det Arbejde, der endnu er vigtigere end den timelige Ger-ning. Det er vidt forskelligt fra denne, men i Forening

bliver begge til stor Velsignelse, baade opad og nedad. Og ude i Naturens store Kirke, under Bøgenes lyse Hvælvinger, i Mark og Vang, ved den friske Strand, overalt blev han mindet om, at det gjaldt at bruge den kostbare Tid, ikke alene for dette Liv, men endnu mere for Livet, der kommer.

Og han har nok draget Lære af, hvad han saaledes saa'; han var jo stedse den praktiske Mand, der altid forstod, hvad der kunde lønne sig. Derfor er han sikkert



Arondine Hirsch.

ogsaa gaet bort til et endnu større Virke, da Døden kaldte ham den 26. Februar 1884.

Fru Bech overlevede sin Mand i nogle Aar og døde i København 28. Oktober 1889. Hendes Lig blev ført til Humble og begravet der den 2. November under stor Deltagelse.

Niels Bech og Arondine Hirsch havde to Børn:

1. *Hans Ingo Rudolph Bech*, født 5. November 1856; se nedenfor.
2. *Hulda Henriette Frederikke Bech*, født 6. Maj 1859.

Gift 26. Oktober 1882 med Grev *Christian Ahlefeldt Laurvig*, Forpagter af Vestergaard og Tryggelevgaard.

Hans Bech,

født paa Frederiksberg den 5. November 1856, gik i Skole hos Kapellan i Humble Ludvig Blædel; men da denne døde — Danmarks yngste Præst, kun 27 Aar gammel —, blev Hans Bech sendt til Ryslinge i Huset hos den bekendte Pastor Johannes Clausen, af hvem han blev konfirmeret 1871. Han var nu hjemme hos Faderen i to Aar, hvorefter han kom til sin Onkel paa Valsøllille, hvor han snart blev Forvalter. Senere var han en Vinter hos Forpagter Prahl paa Petersminde for at lære Mejeri, og derefter var han Soldat et halvt Aar i København. Han blev nu Forvalter paa Frederiksberg, indtil han 1879 i samme Egenkab kom til Hjortholm, som hans Fader tillige med Gods-ejer Laurits Møller til Skovsgaard havde forpagtet. Der var han Forvalter i fire Aar indtil Efteraaret 1883, da han atter vendte hjem. Den 21. November dette Aar blev han ved oprettet Testamente tilskrevet Frederiksberg, som han overtog ved Faderens Død i Februar 1884.

Han havde faaet en god Arv efter sin Fader og Farfader; der var Arbejdslyst og rige Evner. Og han havde hos sin Fader og hos sin Onkel gaaet i en god Skole; man kan da forstaa, at han blev en af vore mest fremragende Landmænd. Han fulgte i sin Faders Spor. Vel havde denne bygget meget, men havde dog levnet adskilligt Byggearbejde til Sønnen. Jordbruget var betydelig udviklet, og der var ogsaa kommet mere Jord til, saa der maatte holdes flere Køer. Kostalden, der kun havde Plads til 56 Kreaturer, blev saaledes for lille og maatte ombygges, saa nu kan den rumme 97 Køer.

1892 købte Proprietær Bech Brandsbygaarden, af hvis Areal han indlagde 63½ Tdr. Land under Frederiks-

berg. Foruden Arvefæsteafgiften kostede den 1000 Kr. pr. Td. Land. Nu staar Frederiksberg for $34\frac{1}{2}$ Tdr. Hartkorn med en Ejendomsskyld af 265000 Kr. Der er ialt 348 Tdr. Land Ager, Skov, Eng og Mose. Deraf har han af de ydre Jorder udskilt 96 Tdr. Land Ager, Eng og Skov og der opført en Gaard, Østergaarden, som ligger smukt ude paa Paaø, omgivet af Skov og nær østre Strand. Desuden har Bech bygget en Vognport og en Hjelm.

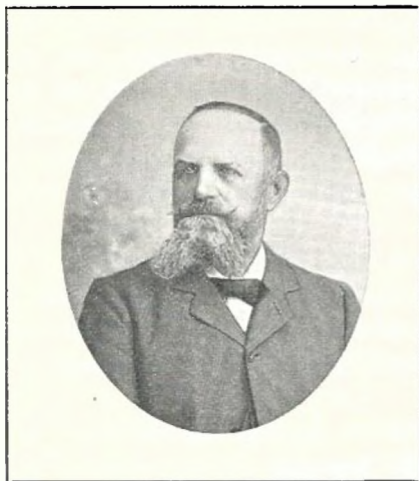
Han har tildels anlagt og yderligere udvidet Haven, der med den tilstødende Skov strækker sig ned til Vejen, som Øst for Frederiksberg gaar til Hennemved. Det er blevet en sjælden smuk Have, i hvilken den gamle franske Stil mødes med den nyere engelske, der rækker op mod Hovedbygningen, fra hvis Havetrappe der er en dejlig Udsigt. Et ægte langelandsk Parti, et saadant som Øehlen-schläger har tænkt paa, da han kort efter sin Langelandsrejse skrev vor smukke Nationalsang: Der er et yndigt Land.

Det bugter sig i Bakke og Dal; de toppede Bakker, der er saa ejendommelige for Langeland, og som vore Geologer er helt fremmede overfor. Det staar med brede Bøge, nær salten Østerstrand. I Sandhed et dejligt Syd i Nord.

Mange Minder knytter sig til denne Have. Næsten hver Plet, hvert Træ har sin Historie. Som nu den prægtige Gran, der fortæller om Kampen for Sandhed og Ret i Sønderjylland, en Kamp, som set paa nært Hold gør Hjertet varmt og kalder Fædrelandskærligheden frem. Og ikke langt fra Granen staar den lyse Bøg, som Fader og Søn en Morgenstund hentede i Skoven og plantede ind i Haven. Ja selv den lille Eg nær Alleen op til Gaarden har sin Historie, der gaar langt tilbage i Tiden, helt op i den graa Old. Tørvegraverne var naaet en 3 Alen ned i Mosen, og da de næste Aar skulde fortsætte Arbejdet, var der vokset en lille Egespire frem fra den Dybde, hvortil de havde naaet. Den unge Egs Modernød havde fælles Oprindelse med Tørvemosen, og naar den havde kunnet bevare sin Spirekraft saa længe, da forklares det derved, at den havde

ligget i Nærheden af en Egestamme, hvis Bark havde gennemsyret Jordlaget og saaledes holdt Agerennøden frisk.¹⁸ Nu staar den lille Eg som Pendant til ovennævnte Bøg; rank og stærk staar den der og maner de kommende Led i Slægten Bech til som den at holde sig nær til Stammen; thi da gaar det bestandig opad til højere og højere Lykke.

Navnet Bech paa Frederiksberg har fremdeles en god Klang ud over Landet; thi den nuværende Besidder har holdt sig nær til Stammen og slægtet de to tidligere Ejere af Gaarden paa. Derfor har han som disse faaet mange



H. Bech.

Tillidshverv, og netop de samme som hans Fader. Og derfor har han som denne haft mange Elever, der 1909, da det var 25 Aar siden han overtog Gaarden, gav deres Hengivenhed og Taknemmelighed mod ham et synligt Udtryk, idet 67 af tidligere Elever og Forvaltere paa Frederiksberg overrakte ham en Adresse og et smukt Taarnuhr.

Men ikke alene har han forstaaet at vinde disse unge Mennesker, han saaledes traadte i Forhold til. Han har ogsaa en sjælden Gave at omgaas sine Folk, saa der mellem Herre og Tjenere bestaar et smukt Forhold, man kun faa Steder finder Mage til i vor Tid. Han har derfor ikke

vanskeligt ved at faa Folk, og mange af dem bliver gamle i Tjenesten.

Og det er ikke nogen lille Arbejdsstyrke, han raader over, da han foruden Frederiksberg ogsaa driver Herregaarden Holmegaard i Magleby Sogn, hvilken han 1899 forpagtede af Lehns greve Ahlefeldt Laurvig.

Jævnlig ser man ham da færdes imellem de to Gaarde, og hvor han kommer, møder han glade Ansigter



Holmegaard.

da han altid har Solskin og et venligt Ord med sig. — Og dog har han ogsaa kendt til regntunge Dage, da dybe Skygger lagde sig over det ellers saa lyse og lykkelige Hjem. 1909 skulde han have fejret baade Sølvbryllup og 25 Aars Jubilæum som Proprietær. Hvor havde han og hans Hustru ikke glædet sig til disse Festligheder som ogsaa til Hundredaarsjubilæet for Slægten Bech Aaret efter. Men saa døde hun, der var Hjemmets Sol, og Sorgen gæstede Frederiksberg.

Henriette Ludolphine Hastrup, født 15. December 1857, gift 30. Maj 1884, † 28. April 1909, var Datter af Proprietær Adolph Hastrup til Rødbjerghavn og Mathilde Keilgaard.

Hun var en Hastrup. Hun havde sin Slægts gode Hjertelag, og hun havde endnu mere; thi hun var en af de fromme, stærke Kvinder, om hvem Fr. Paludan-Müller synger. Derfor satte hun ogsaa dybe Spor i sit Hjem og i sine Omgivelser. Hun kunde udjævne, hvor det trængtes; hun kaldte altid det gode frem. Derfor blev Frederiksberg



Henriette Hastrup.

saa lyst og lykkeligt et Hjem, og derfor blev Savnet efter hende saa stort, da hun gik bort. Ved hendes Jordfæstelse fra Humble Kirke, hvor Sognepræst Wied og Biskop Wegener talte, har i Mands Minde ikke været set saa stort et Følge, og det var Mennesker fra hele Øen og af alle Livsstillinger, der alle vilde bringe den kære elskelige Frue en sidste Hyldest.

Proprietær Hans Bech og Henriette Hastrups Børn:

1. *Dora Mathilde Sara Henriette Bech*, født 6. Maj 1885. Gift 6. Oktober 1909 med *Harald Wissing*, Forpagter af Skovsgaard.

-
2. *Niels Bech*, født 20. November 1887.
 3. *Frants Adolph Vilhelm Bech*, født 10. Maj 1890.
 4. *Karen Margrethe Bech*, født 12. Januar 1892.
 5. *Hans Christian Wenzel Bech* og
 6. *Svend Adolph Anton Bech*, Tvillinger, fødte 20. Februar 1894.

Slægt, som træder
Fædres Jord,
følg med Hæder
Fædres Spor!
Værn med Ære
Fædres Hjem!
Det vil bære
Slægten frem.¹⁹

KILDER.

1. Mads Hansen.
 2. V. Lütken. Langelands Historie. Side 138.
 3. J. A. Fridericia. Bondestanden i det syttende Aarhundrede. (Aar-bog for Dansk Kulturhist. 1895, Side 94).
 4. S. Jørgensen. Herremænd og Bønder gennem 300 Aar. (Fyens Stiftstidende i Marts 1888).
 5. Proprietær Harald Kiær.
 6. Landsarkivet for Fyen.
 7. J. Johansen.
 8. Personalhist. Tidsskrift III. Side 167.
 9. Richard Petersen. For hundrede Aar siden. Kbh. 1888. Side 54.
 10. H. C. Bering Liisberg. Vore Bedsteforældres Tid. Side 35.
 11. Imm. Barfoj. Den Svendborgske Familie Graae. Side 5.
 12. Wiberg. Præstehistorie.
 13. Karl Elnegaard.
 14. Brudstykke af en Sang til Kaptajn Madsen paa hans Fødselsdag ^{6/7} 1818.
 15. Humble Kirkebog.
 16. Oscar Arlaud. Bevingede Ord. Side 552.
 17. Evangelisk-christelig Psalmebog. Ps. 207, der tilligemed 415 blev sunget ved Forvalter Bechs Begravelse.
 18. Geologen Dr. O. Madsen.
 19. P. N. Bondesen.
-